

Anleitung zur Umstellung auf Sm@rt-TAN plus in der VR-NetWorld Software

Mit der Neueinführung des Sm@rt-TAN plus Verfahrens sind ein paar Einstellungsänderungen in Ihrer VR-NetWorld Software erforderlich. Im Folgenden erhalten Sie eine Schritt für Schritt Anleitung um erfolgreich auf das neue System umsteigen zu können.

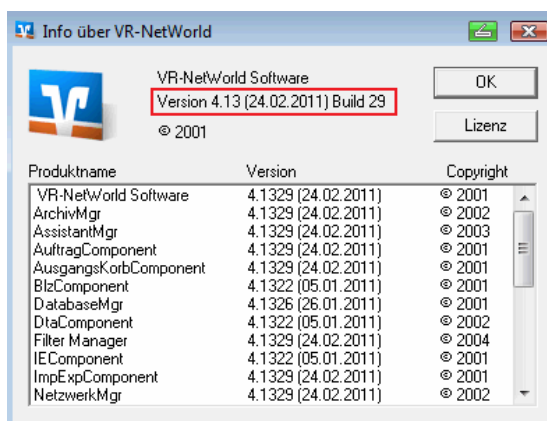
Schritt für Schritt

- Diese Anleitung gilt ausschließlich für Versionen ab 4.13
- Bitte beachten Sie, dass zur Nutzung von Sm@rt-TAN plus ein TAN-Generator benötigt wird.

1. Überprüfen der Versionsnummer

Noch bevor Sie die Umstellung beginnen, überprüfen Sie bitte auf welchem Versionsstand sich Ihre VR-NetWorld Software befindet. Das erfahren Sie im Programm-Menü über **? > Über VR-NetWorld**.

Bei einer Version älter als **4.13** ist eine Aktualisierung Ihrer Software zwingend notwendig. Diese starten Sie über das Programmmenü unter **Extras > Programmaktualisierung**.



2. Bankverbindung öffnen

Klicken Sie im linken Navigationsbaum auf **Bankverbindungen** und öffnen Sie die Bankverbindung durch Doppelklick.



Quelle	Bezeichnung	BLZ	Kreditinstitut	Status
	[Redacted]	50862835	Raiffeisenbank Schaaheim	✓

3. Sicherheitsmedium aktualisieren

Klicken Sie nun auf **Sicherheitsmedium PIN/TAN** in der linken Aufzählung. Rechts können Sie über das Menü **Zwei-Schritt-TAN-Verfahren** dann **Sm@rt-TAN plus optisch** auswählen. Bei dem optischen Verfahren werden die Überweisungsdaten über eine optische Schnittstelle (Flicker-Grafik) an den TAN-Generator übermittelt.



Bankverbindung bearbeiten

Sicherheitsmedium PIN/TAN

Auswahl des Verfahrens

Ein-Schritt-TAN-Verfahren

Zwei-Schritt-TAN-Verfahren

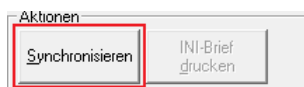
Regeln für PIN und TAN

mögliche Länge der PIN: mind. [Redacted]

mögliche Länge der TAN: mindestens 1, höchstens 6 Zeichen

Format der TAN: nur Ziffern

Falls in der Auswahl die Einträge zu ‚Smart TAN plus‘ nicht erscheinen, dann klicken Sie in der linken Aufzählung auf **Bankverbindungsdaten** und dann rechts im Feld Aktionen auf **Synchronisieren**.



Aktionen

Synchronisieren INI-Brief drucken

4. Überweisung aufgeben

Jetzt können Sie Ihre Überweisung wie gewohnt erfassen. Beachten Sie immer die Hinweise im TAN-Eingabedialog.

Stecken Sie Ihre Schaaheim+Card in den TAN-Generator und drücken Sie **F**. Halten Sie nun Ihren TAN-Generator vor die animierte, flackernde Grafik. Beachten Sie dabei, dass die dreieckigen Markierungen an der Grafik mit den Markierungen an Ihrem Gerät übereinstimmen. Mit den Schieberegler in Ihrem VR-NetWorld Fenster können Sie falls nötig die Breite der Grafik justieren. Passen die Einstellungen, können Sie diese durch Klicken auf **Voreinstellungen** für zukünftige Überweisungen beibehalten.

Überzeugen Sie sich nun durch den **Vergleich** der am PC ausgewiesenen **Auftragsdaten** und der angegebenen Daten im Display Ihres TAN-Generators von der **Echtheit des Auftrages**. Bestätigen Sie nun auf Ihrem TAN-Generator durch **OK**.



- 5.** Geben Sie nun die auf dem TAN-Generator angezeigte TAN in Ihrem VR-NetWorld Fenster ein. Sie bestätigen den Auftrag durch Klicken von **Auftrag mit TAN bestätigen**.



„Die passende Lösung finden“

Ihre Electronic Banking Hotline

Dirk Schinke

dirk.schinke@rb-schaafheim.de

06073 / 7411 - 36

Jeder Mensch hat etwas, das ihn antreibt.

Wir machen den Weg frei.